

# MON PROJET POUR L'ÎLE-DE-FRANCE

## ÉDITO

**E**n Île-de-France, chacun doit trouver sa place, quels que soient son histoire et ses choix. Ici, nous pouvons réussir nos projets et vivre ensemble. Notre région est métissée, talentueuse et solidaire. Soyons-en fiers. C'est notre identité collective. Pourtant, la crise nous frappe. Nos territoires subissent la récession économique, le chômage augmente, les plus modestes souffrent. Je ne l'accepte pas. J'ai la conviction que la politique de la droite n'est pas la bonne. Elle sert les plus riches et défend les intérêts d'un clan. Je veux que la Région soit un bouclier social pour tous les Franciliens. Pour cela, nous devons conjuguer trois exigences : la justice sociale, l'impératif écologique, l'ambition économique. Créer des emplois et des logements, proposer à chacun une formation adaptée à ses besoins, garantir des transports de qualité et pour tous, assurer l'accès de chacun à une écologie du quotidien, défendre la santé et nos services publics, sans augmenter les impôts : voilà les défis que nous relèverons ensemble. Cela exige :

- des mesures fortes, elles sont dans mon projet ;
- une gauche rassemblée, elle est avec moi ;
- une volonté politique sans faille, je l'ai, plus que jamais.

Je veux une Région qui protège, une Région qui avance. Ensemble, nous réussirons.

Jean-Paul Huchon



**En savoir plus :**  
www.huchon2010.fr  
contact@huchon2010.fr



## “ UN BOUCLIER SOCIAL POUR TOUS LES FRANCILIENS ”

**FAIRE DE LA RÉGION UN BOUCLIER SOCIAL.  
JEAN-PAUL HUCHON ET LA GAUCHE S'ENGAGENT.**

**L**a Région peut-elle mettre en œuvre un vrai bouclier social ?  
**J.-P. Huchon :** « Nous le voulons. Pour cela, nous mettrons en place des filets de protection pour ceux que la crise frappe et qui décrochent, nous favoriserons le rebond économique en soutenant les filières créatrices d'emplois, en soutenant nos PME en difficulté mais aussi en investissant massivement dans les transports, le logement... Ce bouclier, c'est agir en priorité pour les territoires où se concentrent les inégalités sociales. C'est enfin donner à chacun, quels que soient son lieu de résidence et ses revenus, les moyens d'accéder à une écologie de chaque jour : mieux se chauffer, mieux manger, moins polluer. C'est une approche ambitieuse et innovante. Elle se fera avec les Franciliens. »

### Démocratie

p. 2

Construire une métropole puissante, à l'écoute des citoyens, partenaire des territoires et des élus.

### Justice sociale

p. 4-5

Permettre aux jeunes de construire leur autonomie et à tous d'accéder au logement et à la santé.

### Écologie

p. 8-9

Assurer la transition écologique et donner à chacun les moyens d'une consommation responsable.

### Transports

p. 3

Garantir des transports modernes, réguliers, ponctuels, propres et sûrs, respectueux de l'environnement.

### Emploi et innovation

p. 6-7

Miser sur l'innovation et la formation, soutenir les entreprises, protéger et créer des emplois.

### Vivre ensemble

p. 10-11

Partager une Île-de-France métissée, dynamique, généreuse et ouverte.

## Pourquoi vous engagez-vous ?



**Jean-Luc Laurent, maire du Kremlin-Bicêtre, MRC.**

Nous défendons des valeurs républicaines, celles d'une Île-de-France ouverte, généreuse et laïque où chacun a les mêmes droits et devoirs. C'est cela le bouclier social.



**Roxana Maracineanu, championne du monde de natation.**

J'arrive à un moment de ma vie de femme où j'ai envie de m'engager et d'être utile. De faire bénéficier mes concitoyens de mon expérience du terrain dans le domaine du sport. Je veux travailler à l'avenir de notre région, sans oublier un seul instant d'où je viens, d'un autre pays que la France.



**Robert Hue, sénateur, MUP.**

Dès le 1<sup>er</sup> tour, je suis aux côtés de Jean-Paul Huchon pour rassembler, avec lui, la gauche autour d'un projet d'égalité et de justice sociale. Je lui fais confiance pour unir et défendre les Franciliens face à la crise.



**Isabelle This-Saint-Jean, chercheuse.**

Pour continuer le combat que j'ai mené à Sauvons la recherche, dont j'étais la Présidente, pour m'engager en politique. Jean-Paul Huchon soutient depuis dix ans la recherche et les universités franciliennes que l'État abandonne. Lui a compris que c'est l'avenir de l'Île-de-France.



**Jean Levain, président du PRG.**

Les Franciliens ont besoin d'entreprises innovantes, créatrices d'emplois. Notre programme économique répond à cette ambition tout en intégrant la justice sociale et l'impératif écologique.



**Viviane Romana, ethno-psychologue.**

L'Île-de-France est une terre de métissage. Elle est riche et forte des vagues successives de migration qui l'ont constituée. Il faut défendre cette identité collective : c'est un des combats de Jean-Paul Huchon.



ÎLE-DE-FRANCE  
ÉLECTIONS RÉGIONALES  
DES 14 ET 21 MARS 2010

# HUCHON2010



## Une Région solidaire

À Paris, en banlieue proche ou plus lointaine, nous sommes toutes et tous les acteurs de la métropole. Fédérer les territoires, dans une région ouverte au monde et solidaire, c'est notre projet. C'est la force de l'Île de France. Grâce au Schéma directeur (Sdrif) conçu avec tous les acteurs de l'aménagement et approuvé par une très large majorité de départements et de villes, nous avons engagé des changements majeurs dans l'organisation du territoire régional pour une ville plus facile à vivre : priorité aux transports collectifs, relance massive du logement, protection et développement des espaces verts et naturels, etc. Ces choix ont été largement validés par les équipes d'architectes du concours international du Grand Paris.

### De nouveaux outils

Avec Paris Métropole, nous avons dépassé les vieilles frontières entre Paris et le reste de la région. Il nous faut aller plus loin. Par ailleurs, nous mettrons en œuvre une autorité régionale du logement et unifions les outils fonciers ; nous soutiendrons le développement de l'e-administration et la mise à disposition libre des données publiques ; nous créerons une agence régionale du numérique et une société d'économie mixte en charge des énergies renouvelables. Pour progresser sur le chemin de la gouvernance démocratique, nous organiserons une consultation sur les institutions de la métropole francilienne.

## L'avis de ...

Jordi HEREU, maire de Barcelone



“Je soutiens Jean-Paul Huchon car notre entente fait que la Région Île-de-France et la Ville de Barcelone coopèrent ensemble au niveau international. C'est une chance pour nos territoires. Notre rôle est global et local. Nos métropoles, parmi les premières en Europe, influent sur le monde. Elles doivent se développer

et réduire leur empreinte écologique. Mais surtout, nous changeons le quotidien. Transports, formation, éducation, emploi, logement... Notre rôle de dirigeants et notre devoir d'hommes de gauche nous imposent de traiter ces sujets ensemble. Enfin, Jean-Paul Huchon est un Barcelonais de cœur et, si j'en juge par son amour de nos Ramblas, de notre cuisine et du football, un Barcelonais d'adoption !

El Hadji Malick GAKOU, président de la Région de Dakar



“Les liens entre Dakar et l'Île-de-France sont profonds, fraternels et anciens. Notre partenariat pour le développement et notre engagement commun ont renforcé notre coopération dans la solidarité et la complémentarité. Surtout, sa détermination pour faire jouer à la Région Île-de-France un rôle majeur dans le concert des gouvernements

locaux du monde, nous a fait apprécier les qualités humaines de Jean-Paul Huchon et ses capacités d'homme d'action, de méthode et de rigueur. Pour toutes ces raisons, nous souhaitons, vivement, sa réélection.

UNE GRANDE RÉGION / Nous avons besoin d'une métropole rassemblée, où tous les territoires sont partenaires et solidaires

# AGIR AUTREMENT AGIR ENSEMBLE

FACE AU GRAND PARIS IMPOSÉ PAR LE GOUVERNEMENT, JEAN-PAUL HUCHON DÉFEND LA COOPÉRATION ET LE DIALOGUE. AVEC VOUS, AVEC LES ÉLUS ET LES ASSOCIATIONS, NOUS BÂTISSONS UNE ÎLE-DE-FRANCE PLUS DÉMOCRATIQUE.



Jean-Paul Huchon avec les élus de Goussainville dans le Val d'Oise.

La coopération, c'est une conviction et une méthode. À l'opposé de ceux qui imposent et divisent d'en haut, nous avons engagé une politique de partenariat et de solidarité inédite.

Pour mettre en mouvement l'Île-de-France, nous avons besoin de tous ! Plus que jamais, nous voulons conforter la démocratie régionale. Ainsi, tout projet qui, par voie de pétition, aura recueilli plus de 100 000 signatures, sera examiné par la Région. La consultation citoyenne sera mise en œuvre avant la réalisation des projets régionaux. Et nous mettrons en ligne une Agora francilienne sur Internet où chacun pourra s'exprimer, proposer et débattre avec les élus régionaux. Plus loin dans la transparence : nous proposerons à l'opposition de présider la commission des finances de l'assemblée régionale qui contrôle les

dépenses de la Région. De plus, nous donnerons de nouvelles compétences au conseil régional des jeunes, à celui des personnes en situation de handicap, au conseil de l'égalité et à un conseil scientifique rénové.

### Plus loin dans le partenariat

Vous associer au projet de l'Île-de-France, c'est associer encore et toujours vos élus. Pionnière en France, notre Région a ainsi signé des contrats avec tous les départements d'Île-de-France pour réaliser les grands équipements dont vous avez besoin. Elle a fait de même avec les agglomérations, les villes et les territoires, sans distinction d'appartenance politique, tant nous pensons que l'intérêt général peut amener des femmes et des hommes de convictions différentes à œuvrer ensemble. Première région d'Europe, l'Île-de-France doit prendre toute sa place dans l'aide au développement. Avec

### Nous nous engageons

- À ne pas augmenter les impôts
- À rendre compte de l'évaluation de nos actions
- À instaurer un droit de pétition régional

## DES TRANSPORTS PLUS RESPECTUEUX DE NOTRE ENVIRONNEMENT

**Moins de camions sur les routes !** Le transport de fret sera réorienté en utilisant plus intensément le fleuve et le rail. La Région appuiera les investissements nécessaires. De même, des expérimentations de véhicules électriques seront réalisées, la Région pouvant contribuer à l'installation des bornes de rechargement des batteries dans les

espaces publics. Le covoiturage sera promu, par exemple par le droit d'utilisation de voies réservées. Et, bien sûr, la complémentarité auto, vélo, train ou métro sera encouragée par le développement d'espaces pour les vélos, dans les gares ou les parkings, et la multiplication de voies réservées aux circulations douces.

“ Les transports, c'est le lien qui unit les Franciliens, c'est ma priorité.”

► Jean-Paul Huchon

TRANSPORTS / Des transports modernes, réguliers, ponctuels, propres et sûrs

# LA RÉVOLUTION DES TRANSPORTS A DÉJÀ COMMENCÉ !



TRAMWAYS, ARRIVÉE DU FRANCILIEN, PROLONGEMENT DE LIGNES DE MÉTRO, CRÉATION DE NOUVELLES LIGNES DE BUS : EN TROIS ANS, LA RÉGION A FAIT PLUS QUE L'ÉTAT EN TRENTE ANS... INTERVIEW DE MARIANNE LOUIS, ADJOINTE AU MAIRE D'ÉVRY ET CANDIDATE DANS L'ESSONNE (91).

Concrètement, qu'est-ce qui a changé pour les Franciliens depuis que la Région est responsable de l'organisation des transports en commun ?

Nous avons construit trois tramways, prolongé deux et bientôt trois lignes de métro, multiplié les lignes de bus le jour et la nuit. Partout, nous avons renforcé les cadences et exigé des transporteurs, la SNCF et la RATP, un service plus régulier, plus sûr. Dans les huit départements, nous avons créé des services spécifiques pour les personnes en situation de handicap et lancé un grand programme d'accessibilité des gares et des stations. En trois années, nous avons rattrapé une bonne partie des retards accumulés par l'État depuis 30 ans. Et depuis que Jean-Paul Huchon préside le Stif, ce travail est conduit dans un très large consensus politique. La Région a élaboré et négocié avec les départements un plan de modernisation et de développement du réseau.

Maintenant, que proposez-vous aux Franciliens ?

Avant tout, répondre aux besoins du quotidien : des services encore plus sûrs, plus réguliers et plus propres. Et, en même temps, préparer l'avenir : moderniser tous les RER, aussi bien les lignes que les trains, améliorer le système d'information des usagers, créer Arc express, une nouvelle rocade pour faciliter le transport de banlieue à banlieue, et rendre progressivement accessible tout le réseau. En plus, nous renforcerons les services de bus de nuit (Noctilien) et, le matin, nous avancerons les horaires pour les salariés qui travaillent



Plan de mobilisation pour les transports : des réalisations pour tous les Franciliens.

en horaires décalés. Il faut aussi développer le transport à la demande, surtout en heures creuses et en grande couronne, et obtenir des transporteurs qu'il y ait davantage d'agents dans les gares et dans les stations.

**Et en matière de tarification ?** Tous les jeunes non salariés de moins de 26 ans bénéficieront des avantages de la carte Imagin'R. Pour les jeunes en insertion, nous mettrons en place la

gratuité des transports pendant leur recherche d'emploi. Enfin, il faut vraiment améliorer la situation des seniors : aujourd'hui, d'un département à l'autre, ils n'ont ni les mêmes droits, ni les mêmes tarifs !

**Comment comptez-vous encourager la mobilité des Franciliens ?** Les voyageurs pourront, quel que soit leur abonnement, circuler partout en

Île-de-France le week-end et payer moins cher leur stationnement dans les parcs relais. Le ticket T+ permet aujourd'hui de voyager sans changer de titre de transport dans les bus et les tramways pendant 1h30. Désormais, cette facilité sera élargie au réseau du métro. ■

En savoir plus : [www.huchon2010.fr](http://www.huchon2010.fr)  
contact@huchon2010.fr

## Des transports moins chers pour les jeunes

Imagin'R pour tous les jeunes de moins de 26 ans non salariés. Transports gratuits pour les jeunes en insertion.

## Du concret

### Un réseau plus efficace

- La ligne 13 désaturée
- La poursuite de la modernisation de tous les RER et le prolongement du RER E vers Mantes
- Arc express, nouvelle rocade ferrée « banlieue-banlieue »
- 6 nouveaux tramways
- Le tram-train Massy-Evry
- Des bus en site propre en moyenne et grande couronnes

### Priorité à la qualité de service

Les Franciliens ont besoin de régularité, de ponctualité, de sécurité dans leurs transports. Combattre la vétusté de certains équipements et matériels, renforcer la présence humaine dans les gares, les stations et les trains, mettre l'information des usagers au centre des projets, c'est convaincre nos concitoyens d'utiliser les transports en commun et ainsi, rendre plus fluides nos routes et autoroutes. C'est une priorité !

### Des transports en commun toute la nuit du samedi au dimanche

Deux objectifs : la sécurité des jeunes qui rentreront en transports en commun (bus, métro...) plutôt qu'en voiture ; l'attractivité de notre région qui sera renforcée en même temps que tout un pan de notre activité économique.



## Chiffre clé

60 000

places créées en structures spécialisées pour les personnes en situation de grande dépendance ou de handicap, avec un plan spécifique pour l'autisme.

## 3 mesures concrètes

Handicap :  
Un Agenda 22 pour l'Île-de-France

La Région veut donner l'exemple en favorisant l'intégration et l'autonomie des personnes en situation de handicap par une politique volontariste et coopérative dans tous les secteurs de son action (accessibilité et mobilité, logement, formation et emploi, culture et loisirs).

## Micro-crédit social pour réaliser vos projets

Avec ses partenaires associatifs et bancaires, la Région s'engage à faire bénéficier les personnes rencontrant des difficultés d'accès au crédit, de prêts à taux zéro.

## Une licence sportive pour tous les jeunes Franciliens

Nous aiderons les familles franciliennes en participant au financement d'une licence sportive pour les jeunes de 6 à 26 ans sous conditions de ressources.

## QUELLES PRIORITÉS POUR LES SENIORS ?

“Un plan de prévention et de lutte contre la maladie d'Alzheimer”

**SANTÉ /** Un accès à des soins de qualité, partout et pour tous

# URGENCE POUR LA SANTÉ, LA RÉGION S'ENGAGE



**“LA SANTÉ EST UN ENJEU MAJEUR POUR LES FRANCILIENS. FACE À LA POLITIQUE INÉGALITAIRE DE L'ÉTAT, LA RÉGION S'ENGAGE.”**

► Olivier Lyon-Caen, chef du service de neurologie à l'hôpital de la Salpêtrière et candidat à Paris (75)

**L**e système de protection sociale en France est fondé sur deux principes majeurs : l'égal accès aux soins et le libre accès aux soins. Les récentes mesures gouvernementales (déremboursement, forfait hospitalier, suppression de postes et de lits, etc.) ont contribué à fragiliser cet acquis social.

## Urgence pour les urgences !

Trois millions de Franciliens se rendent dans un service d'urgences hospitalières chaque année. De nombreux services, faute de moyens, ne sont pas en situation d'accueillir dignement et efficacement leurs patients malgré l'énergie et la compétence des personnels. Après avoir participé à leur équipement, notamment en matière de radiographie, le conseil régional d'Île-de-France mettra en œuvre un plan de rénovation massive des lieux de soins et d'accueil ainsi que des SAMU franciliens.

## Une offre de proximité partout et pour tous

Plus de 100 communes franciliennes manquent de personnels de santé (médecins, infirmières, psychologues, etc.). Pour lutter contre cette inégalité dans l'accès aux soins, la Région Île-de-France proposera des Contrats RéciproSanté offrant une aide financière à la scolarité des étudiant-e-s en médecine ou en formations sanitaires et sociales souhaitant exercer ou accomplir des stages dans ces zones sous-équipées. Elle participera à l'ouverture de maisons pluridisciplinaires et à l'installation de centres de santé, qui pratiquent le tiers-payant de secteur 1 et qui offrent une facilité d'accès à la consultation, un large éventail de spécialités et des plateaux techniques étendus.



Urgences hospitalières : un programme de rénovation pour plus d'efficacité.

## Mieux prévenir les risques

La Région créera, dès la rentrée 2010, un Pass contraception qui permettra d'accéder à une consultation médicale gratuite, à tous les modes de contraception et, si nécessaire, à des analyses médicales. Nous poursuivrons notre accompagnement des centres du Planning familial et des centres IVG. Par ailleurs, nous améliorerons, par le soutien aux structures et aux projets, la prise en compte de la santé mentale en favorisant le diagnostic, l'accompagnement, l'orientation et la prise en charge psychothérapeutique. Un observatoire régional de la santé au travail

sera également créé, réunissant élus, partenaires sociaux et médecins du travail afin de promouvoir, au niveau régional, les orientations politiques en matière de santé et de sécurité au travail. La Région lancera, en particulier auprès des plus jeunes, des projets en matière de nutrition, de lutte contre l'alcoolisme et les conduites à risques. Nous amplifierons nos actions de lutte contre le Sida, en lien avec le Crips. Nous développerons enfin un programme de recherche et de dépistage dédié aux maladies rares (maladies orphelines, drépanocytose, trypanosomiase, etc.). ■

## En bref

- **Un plan de rénovation des urgences hospitalières**
- **Une aide à l'installation des personnels de santé**
- **Un Pass contraception pour tous les jeunes Franciliens**

En savoir plus : [www.huchon2010.fr](http://www.huchon2010.fr)  
contact@huchon2010.fr

# UN PACTE RÉGIONAL POUR LE LOGEMENT

**Pour sortir de la crise du logement, il faut construire 60 à 70 000 nouveaux logements par an.** Construire plus implique la mobilisation des pouvoirs publics comme des acteurs privés. Pour lutter contre la spéculation et faire baisser les prix, la Région engagera un programme de mise à disposition gratuite de terrains pour la construction de logements sociaux. Aux maires qui construisent, la Région proposera un

pacte pour atteindre l'objectif régional de 30% de logements sociaux. Plus l'effort de construction sera élevé, plus la Région financera d'équipements publics (écoles, crèches, etc.) dans la commune concernée.

## Soutenir les propriétaires solidaires

Des dispositifs existent pour installer des locataires modestes dans des loge-

ments privés. Certaines communes disposent d'agences immobilières à vocation sociale, la Mairie de Paris a inventé le dispositif "Louez solidaire". La Région soutiendra la diffusion de ces initiatives qui permettent de garantir le loyer, d'accompagner le locataire et de sécuriser les intermédiaires associatifs. Nous demandons, par ailleurs, à ce que les collectivités aient leur mot à dire en matière d'évolution des loyers du parc privé. Pour aider les Franciliens

qui sont propriétaires de leur logement à mieux assumer leurs responsabilités, la Région soutiendra un plan de formation dans le cadre d'une université des copropriétaires.

## Agir pour le logement des jeunes

Avec la crise du logement, les jeunes Franciliens sont confrontés aux plus grandes difficultés pour accéder à leur premier logement. Qu'ils soient étudiants, apprentis ou jeunes salariés, la Région s'engage à leurs côtés sur des mesures concrètes :  
► Prise en charge de la caution et du dépôt de garantie pour les étudiants en location et colocation,  
► Création de 20 000 logements pour les étudiants, les apprentis et les jeunes travailleurs,

## En bref

- **Mise à disposition gratuite de terrains pour la construction de logement sociaux**
- **Pacte avec les maires bâtisseurs**
- **Université des copropriétaires**

En savoir plus : [www.huchon2010.fr](http://www.huchon2010.fr)  
contact@huchon2010.fr



20 000 logements étudiants créés en 6 ans.



Apprentis : une prise en charge du trousseau d'outils professionnels.

## LA RÉGION AU SERVICE DE SA JEUNESSE

# POUR UN PARCOURS AUTONOMIE JEUNES



**“ACCÉDER À LA SANTÉ, À UN LOGEMENT ET À UNE FORMATION DOIT ÊTRE UN DROIT POUR CHAQUE JEUNE.”**

► Benoît Hamon, porte-parole du Parti socialiste et candidat dans les Yvelines (78)

**L**a situation des jeunes est un révélateur de la société, un miroir de ses évolutions. Consciente de leurs difficultés, la Région doit agir au quotidien.

## Une couverture universelle

Santé, logement, mobilité, les jeunes Franciliens, quel que soit leur parcours, rencontrent les mêmes difficultés. Pour répondre à leurs besoins, la Région offrira à chacun d'eux une aide pour le financement d'une mutuelle santé. La Région proposera également une caution solidaire pour tous les jeunes tant pour le paiement des loyers que pour le dépôt de garantie à l'entrée dans le logement.

## Une garantie démarrage

Chaque jeune doit pouvoir débiter sa vie d'adulte avec un capital propre. La Région proposera une aide personnalisée à chacun. Ainsi, la Région, prendra en charge le trousseau d'outils professionnels des apprentis et pré-apprentis. Elle mettra également en place des dispositifs d'aide au démarrage pour les jeunes créateurs d'entreprises. Les élèves de classes préparatoires bénéficieront du remboursement d'une part des frais liés aux concours, et les étudiants en formations sanitaires et sociales d'un financement régional de leurs indemnités de stages d'étude. Enfin, les stagiaires de la formation professionnelle recevront une garantie d'indemnité pouvant atteindre 800 euros mensuels.

## Un passeport pour la mobilité

Pour profiter pleinement de la métropole francilienne, les jeunes doivent pouvoir bénéficier des opportunités qu'elle offre. Ainsi, le bénéfice de la Carte Imagin'R (50% de réduction) sera étendu à tous les jeunes non salariés de moins de 26 ans, quel que soit leur statut, et la participation régionale au permis de conduire sera élargie au plus grand nombre. Une aide aux séjours à l'étranger sera proposée aux étudiants et apprentis qui n'ont pas accès à cette expérience essentielle. L'ouverture culturelle sera facilitée par la création d'un Pass culture qui permettra de prendre en charge tout à la fois l'inscription à une activité, un conservatoire ou une association, mais aussi la fréquentation de musées, théâtres ou

cinémas. Par ailleurs, les familles pourront bénéficier d'une participation au financement d'une licence sportive pour leurs enfants. ■

## En bref

- **Aide à la mutuelle santé**
- **Soutien aux séjours à l'étranger**
- **Caution solidaire pour les jeunes en location et en colocation**

En savoir plus : [www.huchon2010.fr](http://www.huchon2010.fr)  
contact@huchon2010.fr

## Du concret

## HQS

Contre la dégradation des conditions de travail des salariés, la Région créera, sur le modèle de la Haute Qualité Environnementale (HQE), un label de Haute Qualité Sociale (HQS) intégrant des critères sociaux (santé, égalité, sécurité, dialogue, non discrimination) projets qu'elle finance.

### LA SÉCURITÉ, UNE COMPÉTENCE D'ÉTAT QUI BÉNÉFICIE D'UN APPUI RÉGIONAL

- **Renforcement des équipements de sécurité** dans les transports en commun.
- **Téléassistance** pour les femmes victimes de violences.
- **Mise en sécurité** des bases de loisirs.

### UN SERVICE PUBLIC DE L'ÉDUCATION VISANT LA RÉUSSITE POUR TOUS

La Région s'engage à diminuer de moitié le nombre de jeunes entrant sans qualification sur le marché du travail, en luttant contre le décrochage scolaire et universitaire. Elle poursuivra le projet "Réussite pour tous" et doublera le nombre de places dans les dispositifs de 2<sup>ème</sup> chance.

**3 000** nouvelles places en hébergement d'urgence pour des personnes sans abri, notamment pour des publics laissés pour compte par les dispositifs existants (femmes âgées, jeunes en errance, toxicomanes)  
► Poursuite de l'éradication des bidonvilles



## Chiffres clés

**100 000**  
chômeurs en formation  
qualifiante chaque année

**50 000**  
contrats de continuité  
professionnelle  
pour les salariés victimes  
ou menacés de licenciement

## Du concret

Une Région  
actionnaire  
responsable

À travers ses fonds d'investissement, la Région prendra des participations en capital dans des entreprises stratégiques en développement ou en situation de difficulté temporaire. Ces interventions seront réservées aux entreprises écologiquement et socialement responsables.

Des salariés  
à la tête de  
leur entreprise

Les salariés connaissent leur entreprise, ses clients, son métier, son fonctionnement et ont à cœur de conserver les emplois. La Région renforcera son action pour faciliter la reprise et la transmission d'entreprises sous forme coopérative.

Des quartiers  
riches de talents

Un jeune sur deux et plus d'une personne sur quatre issus des quartiers souhaitent créer leur entreprise. Grâce à l'École régionale des projets, au concours CréaRIF ou à son soutien à l'ADIE, le conseil régional leur donnera les moyens de réussir.

PME / Création, développement, transmission. La Région, partenaire de l'initiative économique



Innovation : aider les PME dans le dépôt de brevets internationaux.

Comment la Région agit-elle  
sur le développement économique ?

Nous avons triplé nos moyens d'intervention pour soutenir l'activité des entreprises et donc l'emploi. Face à la crise, nous avons engagé sans attendre un vrai plan de relance régional. Nous sommes un moteur du développement économique en Île-de-France.

Pourtant, ce sont les entreprises  
qui créent les emplois...

Bien sûr, mais pour créer ou sauver des emplois, elles ont besoin de carnets de commandes remplis. Je rappelle que rénover des lycées, construire des logements, ouvrir des chantiers de tramway, c'est créer de l'activité et donc des emplois. Nous allons donner les moyens de leur réussite à celles et ceux qui souhaitent entreprendre, à travers un accès renforcé à l'information (en développant le site creersaboite.fr, par exemple), à la formation (en renforçant l'accès aux formations destinées aux

créateurs, repreneurs et jeunes dirigeants). Nous serons également un appui financier majeur avec des fonds d'investissement régionaux de 250 millions d'euros et nous encouragerons la mutualisation (en doublant le nombre de pépinières, de couveuses et d'incubateurs).

Suffit-il de proposer à chacun  
de devenir entrepreneur ?

Ce n'est pas le sens de notre projet. La création d'entreprise ne doit pas être un miroir aux alouettes, à l'image de l'auto-entrepreneuriat mis en œuvre par le gouvernement, qui risque d'affaiblir le salariat et les entrepreneurs. C'est pourquoi nous soutiendrons les acteurs de l'économie sociale et solidaire. Elle

**“La croissance n'est pas un problème mais une solution, dès lors qu'elle est durable.”**



► Jean-Paul Planchou, maire de Chelles et candidat en Seine-et-Marne (77)

constitue un levier à part entière du développement économique de notre région en plus d'un vrai projet social.

Quels sont les nouveaux enjeux  
pour les entreprises ?

Nous inscrivons notre action dans une démarche de transition écologique de la croissance pour aider les PME à assumer leur responsabilité sociale, environnementale et territoriale. La croissance n'est pas un problème mais une solution, dès lors qu'elle est durable. Elle se nourrit de l'innovation pour diminuer les besoins énergétiques et la pollution liés aux processus de production, comme pour créer de nouveaux emplois. L'autre enjeu majeur, c'est la transmission des entreprises, en particulier artisanales. Au cours des dix prochaines années, 165 000 d'entre elles seront cédées par leurs dirigeants qui atteindront l'âge de la retraite. Ce sera l'un des chantiers du prochain mandat. ■

## Les mesures

**250**  
millions d'euros pour  
les fonds d'investissement  
régionaux

**10 000**  
jeunes sensibilisés  
et formés à la création  
d'entreprise

Un fonds régional  
pour la transmission  
et la reprise d'entreprises

Doubler le nombre de  
couveuses, de pépinières  
et d'incubateurs

Le futur Office régional des PME jouera un rôle d'agent de liaison avec les administrations. Il offrira un appui individualisé aux repreneurs ou développeurs d'entreprises en les aidant à construire et développer leur stratégie, et facilitera l'accès aux différentes ressources (financières, humaines, immobilières, etc.).

Une attention particulière sera accordée au soutien à l'exportation et au dépôt de brevets internationaux. Par ailleurs, l'office régional mènera des

études sur la santé des PME, leur environnement juridique et fiscal ou les mutations économiques. Il constituera un interlocuteur permanent des petites entreprises auprès du conseil régional et formulera des propositions pour améliorer les dispositifs d'aide aux PME, en particulier en matière d'accès à la commande publique régionale. ■

En savoir plus :  
www.huchon2010.fr  
contact@huchon2010.fr

FORMATION / Agir pour l'emploi, c'est avant tout garantir une formation à chacun

ORIENTATION, ACCOMPAGNEMENT PERSONNALISÉ, ALTERNANCE,

QUALIFICATION :  
LES CLÉS POUR L'EMPLOI

**“LA FORMATION TOUT AU LONG DE LA VIE DOIT DEVENIR UNE RÉALITÉ, UN DROIT. POUR L'ÉPANOUISSEMENT DE CHACUN D'ABORD, MAIS AUSSI POUR LA CRÉATION DE RICHESSES DANS UN MONDE OÙ LA COMPÉTENCE EST LA PRINCIPALE VALEUR AJOUTÉE.”**

► Hicham Affane, cadre territorial et candidat dans l'Essonne (91)

De 16 à 26 ans, tout jeune doit pouvoir trouver une solution de formation adaptée à ses besoins. C'est pourquoi nous

instaurerons un parcours de formation personnalisé. Pour soutenir la formation initiale, nous concentrerons nos efforts sur la lutte contre le décrochage scolaire, nous renforcerons le rôle des 81 missions locales, nous développerons l'apprentissage et l'accès aux contrats de professionnalisation pour les jeunes et les adultes sans qualification. A ce titre, la bourse des contrats d'apprentissage sera élargie à une bourse régionale pour l'alternance afin de mettre en contact les employeurs et les jeunes en alternance. L'accès à l'alternance doit également être développé pour les étudiants qui abandonnent leur cursus dès la première année, en les faisant bénéficier du statut de stagiaires de la formation professionnelle.

La deuxième chance,  
un droit pour tous

La Région s'est engagée depuis 2004 à faire vivre le droit à la deuxième chance. Nous poursuivrons notre action en doublant le nombre de places offertes par les Écoles de la 2<sup>ème</sup> chance franciliennes et en renforçant le dispositif AVENIR Jeunes qui offre 20 000 places de formation pour les jeunes en insertion professionnelle. Mais les jeunes en rupture de scolarité espèrent également pouvoir reprendre leurs études secondaires et aspirent parfois à autre chose qu'une entrée rapide sur le marché du travail. L'école de la République doit permettre la réalisation de ce projet. Nous réaffirmerons donc

notre soutien aux établissements scolaires publics innovants, à vocation générale ou technologique, à l'image des micro-lycées de Sénart (77) ou de Vitry-sur-Seine (94). Enfin, nous développerons l'accès aux études supérieures pour les jeunes et les adultes n'ayant pas le bac.

Une mobilité professionnelle  
facilitée et sécurisée

Chaque année, 13% des actifs en emploi, soit 3 millions de personnes, changent de métier. De nombreux dispositifs existent pour les salariés concernés. Toutefois, il n'existe pas d'interlocuteur unique en la matière. Nous engagerons donc la mise en réseau des outils actuellement soutenus par la Région (conseil sur la validation des acquis d'expérience, soutien à la Cité des métiers, centres du Cnam, plates-formes Ressources humaines) avec ceux de nos partenaires (Fongécif, centres de bilans de compétence, maisons de l'emploi) pour disposer dans chaque département d'au moins un Espace territorial de conseil en évolution professionnelle.

Par ailleurs, nous devons aider plus particulièrement les salariés dont les métiers connaissent de profondes mutations techniques et technologiques. Nous le faisons déjà pour les métiers du cinéma, confrontés au passage de cette industrie au numérique. Nous allons poursuivre et amplifier cet effort, dans tous les secteurs concernés, dans le cadre d'accords de sécurisation des parcours professionnels. ■

En savoir plus :  
www.huchon2010.fr  
contact@huchon2010.fr



## Légendes

**1. Encourager l'accès à l'alternance.** Une bourse régionale mettra en relation les employeurs et les jeunes.

**2. Universités.** Faire en sorte que le premier cycle devienne une étape vers la réussite des étudiants.

## Chiffre clé

**150 000**  
jeunes en alternance  
par an. Nous voulons  
une politique régionale  
de l'alternance, pour  
les jeunes Franciliens  
en insertion ou les  
étudiants qui décrochent.

3 mesures  
concrètesDes places en  
internat  
pour les filles

Sur 26 lycées abritant des classes préparatoires, 8 ont un internat réservé aux garçons. Pour ouvrir aux jeunes Franciliennes les portes des classes scientifiques et des filières d'excellence, la Région construira des internats de jeunes filles ou adaptera les structures existantes pour les accueillir.

Un soutien  
privilegié  
aux jeunes  
scientifiques

La Région poursuivra sa politique volontariste de soutien aux projets scientifiques et aux bourses de thèse. Elle s'engagera à favoriser l'emploi des jeunes docteurs dans les entreprises et dans l'administration.

Un premier cycle  
universitaire  
plus accueillant

L'entrée et les premières années d'études à l'université sont parfois difficiles. La Région financera les expérimentations innovantes que lui proposeront les universités pour aider les étudiants à mieux réussir dans leurs études.

## RECHERCHE ET UNIVERSITÉS ► L'avenir de l'Île-de-France

**Confiance, coopération, écoute.** L'enseignement supérieur et la recherche sont maltraités. En 2009, le gouvernement est resté sourd aux longs mois de grève des enseignants, des étudiants et des chercheurs. Nous proposons d'organiser des Assises de l'enseignement supérieur et de la recherche et de faire évoluer la composition et les missions du Conseil scientifique régional.

**Des conditions d'études supérieures plus faciles pour tous.** La Région s'est engagée pour les étudiants : bibliothèques, logements, bourses pour partir à l'étranger. Il faut aller plus loin. Aujourd'hui, le gouvernement concentre ses politiques sur quelques sites. Certains services fondamentaux pour des études réussies ne sont pas assurés partout. La Région poursuivra son engagement financier pour assurer l'égalité des chances, quels que soient l'établissement et le territoire.

**Un bureau d'accueil des étudiants étrangers.** L'Île-de-France est la première région française d'accueil des étudiants étrangers. 40% d'entre eux sont inscrits dans un établissement francilien. La Région prendra l'initiative d'un bureau unique pour leur permettre d'effectuer toutes les démarches nécessaires à leur installation, sur le modèle du Bureau régional d'accueil des chercheurs étrangers qui a reçu 8000 chercheurs depuis 2007.

## Chiffre clé

**10 000**

nouveaux emplois tremplin  
dans les associations et les structures  
d'insertion par l'économie qui  
viendront s'ajouter aux 10 000 emplois  
directs créés entre 2004 et 2010.

UNE CITÉ NUMÉRIQUE  
À VOCATION MONDIALE

Après la réussite de la Cantine numérique, désormais lieu de référence international pour le développement de l'innovation partagée, la Région prendra l'initiative de la création d'une Cité du numérique à vocation mondiale. À la création d'une nouvelle "Cantine numérique" plus spacieuse et aux missions élargies, s'ajouteront la création d'un incubateur d'initiatives TIC à haut potentiel, offrant l'ensemble des ressources dont a besoin un entrepreneur pour mener à bien son projet (locaux, expertise financière, ressources humaines, etc.). Ce lieu

accueillera également le premier Laboratoire de Fabrication (Fab Lab) en France. Cette plate-forme ouverte de démonstration, de création et de prototypage d'objets s'adressera aux entrepreneurs qui veulent passer du concept au prototype, aux designers et aux artistes, aux chercheurs et aux étudiants. Des initiatives autour de la création de centres de télétravail (avec téléprésence) seront lancées. La Région deviendra exemplaire en matière d'ouverture et de mise à disposition de ses données publiques (Open Data).

“

**Tous les lycées et les centres  
de formation des apprentis  
franciliens connectés**

à l'Internet très haut-débit pour accompagner  
la généralisation en trois ans des espaces  
numériques de travail.”



Du concret

Un service régional santé-environnement

qui lancera des études de risques et des expertises locales chez les particuliers ou en entreprise sur la qualité de l'air intérieur, le bruit, le plomb, les ondes électro-magnétiques, etc.

Des composteurs en pied d'immeubles

et dans les espaces verts communaux pour le traitement de déchets alimentaires et des déchets verts.

Et demain ?

L'Île-de-France, territoire du commerce équitable

Un Conseil permanent du commerce équitable définira les actions prioritaires pour permettre aux familles les plus modestes d'accéder aux produits bio et issus du commerce équitable, notamment en organisant des circuits courts autour des marchés locaux, des magasins ruraux, des Amap, des ateliers de consommateurs, etc.

Le changement climatique n'est pas une fatalité

Un plan climat-énergie régional sera mis en œuvre dès 2010 pour repérer les sources de gaz à effet de serre et fixer collectivement des objectifs de réduction contraignants. Des contrats de performance énergétique seront ainsi établis pour tous les équipements régionaux et la Région participera au financement des diagnostics de performance énergétique des autres collectivités, en particulier des petites communes. En outre, des projets de méthanisation permettront de produire de l'énergie à partir des déchets ménagers.

La biodiversité, une richesse fragile

Au-delà de la préservation des espaces naturels, la création d'un syndicat régional des canaux franciliens, la mise en œuvre d'un plan d'aménagement des promenades naturelles en zone urbaine et le soutien aux inventaires locaux de la biodiversité permettront de développer une politique globale de protection des richesses naturelles.

MODES DE VIE / Plutôt que de culpabiliser, il faut donner à chacun les moyens de limiter son empreinte écologique

# POUR UNE ÉCOLOGIE DU QUOTIDIEN

VIVRE DANS UN ENVIRONNEMENT DURABLE EST UN DROIT POUR TOUS. NOUS AVONS DONC DÉCIDÉ DE PROMOUVOIR UNE ÉCOLOGIE SOCIALE AFIN DE DONNER LES MOYENS À CHACUN D'ADAPTER SES MODES DE VIE ET DE CONSOMMATION.

L'écologie n'est pas un luxe. Nous refusons qu'elle soit réservée à celles et ceux qui ont les moyens de vivre dans les meilleures conditions et de consommer autrement. Nous réussirons la transition écologique si nous savons mener de front l'accès de chacun au progrès social et la préservation de nos ressources naturelles.

**Donner à chacun, au quotidien, les moyens de moins polluer...**  
C'est pourquoi Jean-Paul Huchon souhaite allier écologie individuelle et écologie collective. Nous voulons donner à chacun, au quotidien, les moyens de moins polluer et de vivre mieux et placer l'impératif écologique au cœur des politiques régionales. « L'essentiel, aujourd'hui, c'est d'aider les Franciliens à devenir éco-acteurs. » Ces quelques mots de Judith Shan, urbaniste et candidate dans les Hauts-de-Seine, résumant notre projet : faire de chacun un acteur de l'environnement. De cette conviction découle naturel-

lement un certain nombre de propositions concrètes. Nous étendrons l'offre de véhicules électriques en libre service en lien avec les parcs de stationnement relais et implanterons un réseau de bornes de rechargement des batteries. Nous augmenterons l'offre de vélos en libre service dans toute la région pour lesquels nous créerons des parcs de stationnement et d'entretien. Nous ferons une plus grande place au bio dans les cantines des lycées d'Île-de-France. Plus largement, nous financerons la distribution de produits bio ou issus du commerce équitable dans nos territoires : Amap, marchés bio, commerces... Nous créerons un Eco-Wikipédia de l'Île-de-France, portail Internet coopératif d'informations sur l'environnement et centre de ressources pour les acteurs du développement durable. Dans le même temps, nous lancerons des universités populaires écologiques pour les Franciliens, ateliers innovants des savoir-faire de l'environnement. Les éco-compagnons permettront aux Franciliens d'agir chaque jour, sur leur environnement, par des gestes simples et sur la base de diagnostics clairs.



Consommer autrement en Île-de-France, en encourageant par exemple les circuits courts comme les marchés paysans.

“L'essentiel, aujourd'hui, c'est d'aider les Franciliens à devenir éco-acteurs.”

**Une politique concrète au profit des Territoires écologiquement prioritaires**  
En Île-de-France, les territoires socialement défavorisés cumulent aussi les inégalités environnementales : bruit, atteinte à la qualité de l'air, de l'eau, faible isolation des logements sociaux, manque d'espaces verts, risques industriels majeurs, etc. Ces territoires, nous devons les considérer comme écologiquement prioritaires, c'est-à-dire nécessitant la mobilisation de tous et la mise en œuvre de moyens concen-

trés et massifs. Après un diagnostic partagé avec les acteurs locaux (élus, associations, habitants), la Région s'engagera dans un contrat pluriannuel qui visera à résorber les carences écologiques de ces Territoires écologiquement prioritaires (TEP). Nous lancerons la réalisation de vingt nouveaux éco-quartiers, mettrons en place des contrats d'agriculture durable avec les exploitations agricoles. Nous soumettrons les entreprises percevant des aides régionales à des critères environnementaux et sociaux. Enfin, et

## En bref

- 1 ▶ Plan régional d'isolation thermique et phonique
- 2 ▶ 20 nouveaux Éco-quartiers
- 3 ▶ Développement du bio et des circuits courts
- 4 ▶ Extension des véhicules électriques en libre service

En savoir plus : [www.huchon2010.fr](http://www.huchon2010.fr)  
[contact@huchon2010.fr](mailto:contact@huchon2010.fr)



Objectif : 420 000 m² de panneaux solaires dans les 10 prochaines années.

## CONSEILS PRATIQUES

# DES “ÉCO-COMPAGNONS” CHEZ VOUS



“ ISOLATION DES LOGEMENTS, TRI DES DÉCHETS : LES ÉCO-COMPAGNONS VOUS CONSEILLENT. ”

► Corinne Bord, responsable associative et candidate en Seine-Saint-Denis (93)

L'écologie passe aussi par des gestes quotidiens et simples, des diagnostics nécessaires pour mieux se chauffer, moins polluer, vivre plus sainement et faire des économies. De tels gestes s'apprennent.

Fort de ce constat, Jean-Paul Huchon souhaite constituer une équipe d'éco-compagnons qui ira à la rencontre des Franciliens sur leurs lieux de vie, de travail et de loisirs pour établir un diagnostic et pour proposer des solutions écologiquement responsables et économiquement avantageuses. Ces “éco-compagnons” vous aideront à acquérir les bons réflexes écologiques, par des gestes quotidiens pour mieux préserver les ressources naturelles.

### Des infos sur les aides

Ils vous conseilleront sur les différentes aides existantes pour vous permettre d'installer des équipements, notamment de chauffage, à la fois moins polluants et plus économiques. Ils vous aideront en outre à constituer vos dossiers de demande de subventions et de

financement pour vos travaux d'isolation phonique ou thermique. Ils conseilleront aussi la Région sur les habitudes et les besoins des Franciliens afin qu'elle lance de nouvelles politiques, innovantes, pour réussir la transition écologique de l'Île-de-France.

**Polluer moins pour dépenser moins**  
Pour assurer cette mission de conseil, 500 personnes seront spécifiquement formées. « J'ai la conviction, affirme Corinne Bord, que ces professionnels amélioreront la vie des Franciliens, surtout ceux qui ont des difficultés pour payer leurs factures de chauffage. Ils les aideront, chaque jour, à adopter des pratiques qui permettent des économies d'énergie réelles. Du coup, on pollue moins et on gagne de l'argent ! Le bénéfice est double. » Signalons enfin que la Région mettra aussi en œuvre un label Éco-Région Île-de-France avec les principales branches professionnelles pour vous permettre de “consommer plus écolo” en toute confiance. ■

En savoir plus : [www.huchon2010.fr](http://www.huchon2010.fr)  
[contact@huchon2010.fr](mailto:contact@huchon2010.fr)

POUR UNE TRANSITION ÉCOLOGIQUE DE LA CROISSANCE

L'écologie constitue un formidable gisement d'emplois. Le choix de Jean-Paul Huchon, c'est de soutenir une croissance qui conjugue l'impératif écologique et l'ambition économique, par un plan de mobilisation en faveur de l'environnement.

Les entreprises doivent moins polluer, développer des circuits courts de transports et d'approvisionnement, utiliser des technologies économes. **L'Île-de-France, première éco-région d'Europe, est au cœur de la mutation des technologies vertes. Elle doit en être le moteur.** L'avenir de notre économie se joue maintenant. Nous agirons dans deux directions : amplifier notre soutien aux entreprises pour réduire leur empreinte carbone en renforçant leur compétitivité, et organiser le développement de la production des énergies renouvelables (géothermie, solaire, biomasse, etc.). Nous financerons un plan de

la filière bois, mode de production rentable et éco-responsable. Comme nous avons imposé a norme HQE dès 2005, nous proposerons de développer des programmes de construction d'immeubles et d'équipements dits à “énergie positive” pour les logements sociaux et les lycées. **Par ailleurs, nous lancerons des partenariats de développement durable avec des entreprises pilotes portant sur des engagements ciblés :** éco-conception des produits, transport propre, utilisation d'énergies renouvelables, recyclage des déchets, etc. Nous financerons des zones d'activités dites circulaires où les déchets d'entreprises sont utilisés comme

ressources par d'autres et où l'énergie est mutualisée. Pour permettre la transition écologique des entreprises franciliennes, nous renforcerons notre programme de formation professionnelle des artisans et des TPE aux éco-techniques de l'architecture, du BTP, de l'énergie et de la gestion de l'eau. **Enfin, nous transformerons nos contrats régionaux actuels, signés avec les villes franciliennes, en contrats locaux de développement durable** qui permettront de financer des projets à valeur écologique et sociale : jardins partagés, pistes cyclables, navettes de transport collectif, panneaux solaires pour équipements publics, etc.



Judith Shan, urbaniste et candidate dans les Hauts-de-Seine (92)

“ Penser l'écologie en considérant que nous avons tous les mêmes moyens d'agir est un leurre. ”

Donnons plutôt les outils à chaque Francilien pour être un acteur au quotidien de la défense de l'environnement. C'est cette volonté que porte notre projet d'écologie sociale. ”



Une Maison des îles de France

600 000

Franciliens sont originaires des départements et collectivités d'Outre-mer, plus d'un million de nos concitoyens y séjournent chaque année. Afin de faire partager l'histoire et la culture de ces territoires, nous créerons une Maison de l'Outre-mer, lieu de convivialité mais aussi centre de documentation et de ressources.

Une date

NOUS FERONS DU 23 MAI, JOURNÉE DÉDIÉE À LA MÉMOIRE DES VICTIMES DE L'ESCLAVAGE, LA JOURNÉE RÉGIONALE DE LUTTE CONTRE LE RACISME EN ÎLE-DE-FRANCE.

Une région qui respire

150 jardins partagés seront créés en zone urbaine. Nous doublerons l'aide au départ en vacances pour tous et lancerons un nouveau programme d'activités sportives et d'hébergement insolite, dans nos 12 bases de plein air et de loisirs, comme des gîtes dans les arbres, des chalets en bois, des roulottes, etc.

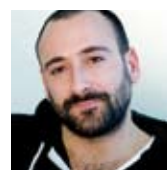
Le sport pour tous, c'est :

- Développer les pratiques émergentes (BMX, VTT, etc.)
- Créer la Maison du sport
- Rénover en synthétique des terrains de football et de rugby
- Financer tout équipement sportif mis à disposition des lycéens



CITOYENNETÉ / Une Île-de-France métissée, généreuse et ouverte

## LA RÉGION FAIT VIVRE LES SOLIDARITÉS



“CHACUN, QUELS QUE SOIENT SON HISTOIRE, SON PARCOURS OU SON PROJET, DOIT SE SENTIR UTILE ET RESPECTÉ.”

► Michaël Jeremiasz, champion olympique de tennis handisport et candidat à Paris (75)



Dessine-moi l'Île-de-France...

**F**ace à la droite, face à ceux qui voudraient dresser les Français les uns contre les autres, instrumentaliser les souffrances et déchirer notre pays dans des débats identitaires d'opportunité, nous défendons l'idée d'une Île-de-France républicaine, terre de confluences, de multitudes et de solidarités.

La solidarité entre les générations est au cœur du pacte social. Nous développerons le logement partagé entre jeunes et personnes âgées et nous proposerons aux seniors de mettre à profit leurs compétences pour accompagner les jeunes en situation de décrochage. Pour répondre aux difficultés que connaissent de nombreuses familles franciliennes pour faire garder leurs

enfants, nous créerons 7 000 nouvelles places de crèche. Certains de nos concitoyens ne peuvent couvrir leurs dépenses, faute d'un revenu suffisant. Leurs dettes s'accumulent, les remboursements deviennent insupportables. Parce que nous croyons que la Région doit prévenir les accidents de la vie, nous mettrons en place un réseau de médiateurs régionaux de l'endettement qui les aidera à gérer leurs dettes et à négocier des échéanciers raisonnables.

**De nouveaux moyens pour les associations**  
Les bénévoles des associations sont eux aussi engagés au quotidien pour faire vivre ces solidarités. Ils interviennent dans tous les domaines, à la fois partenaires exigeants et aiguillons nécessaires des pouvoirs

publics. Nous doublerons les crédits alloués au Fonds régional de développement de la vie associative. ■

En bref

- Doubler le Fonds régional de développement de la vie associative
- 7 000 nouvelles places de crèche
- Des médiateurs régionaux de l'endettement

► En savoir plus : [www.huchon2010.fr](http://www.huchon2010.fr)  
contact@huchon2010.fr

La culture au cœur des territoires

## La Région soutient la création et la diffusion



Charlotte Brun, adjointe au maire d'Ecouen et candidate dans le Val d'Oise (95).

**La Région est reconnue comme un soutien majeur à la production, la diffusion et la pratique, dans le cinéma, le spectacle vivant et la lecture. Elle souhaite élargir son action aux musiques actuelles ainsi qu'aux arts de la rue et du cirque.**

**Comment ?** La réponse de Charlotte Brun, adjointe au maire d'Ecouen et candidate dans le Val d'Oise :

«En aidant à leur diffusion, en appuyant les réseaux de création, les lieux de répétition et de concert, les salles de spectacles menacées de fermeture. Pour accompagner le développement des pratiques pour tous et partout, la logique d'aménagement culturel de nos territoires doit s'intensifier. Nous constituerons un réseau de pôles régionaux de création qui permettra, sur un même territoire, la rencontre des professionnels

et des amateurs, le travail en commun des disciplines. Nous renforcerons la politique du livre, et refonderons notre politique des arts plastiques ; nous encouragerons la formation à l'écriture de scénarios. Un comité, constitué d'élus et de professionnels, attribuera les aides dédiées au spectacle vivant (permanences artistiques et culturelles) ainsi qu'une nouvelle aide à la diffusion. Un fonds de soutien à la création numérique (films d'animation, jeux vidéos, etc.) permettra de conforter cette filière à fort potentiel d'emplois. Enfin, nous créerons un Pass

culturel régional pour l'ensemble des Franciliens et proposerons, un week-end par an, une fête du théâtre et de la danse avec des tarifs accessibles à tous.»

En bref

- Soutien aux musiques actuelles
- Réseau de pôles régionaux de création
- Création d'un Pass culturel régional



44 millions de touristes, un atout pour l'économie francilienne.

## TOURISME : DESTINATION EMPLOI !

**Pour soutenir ce secteur à fort potentiel qui génère 600 000 emplois en Île-de-France**, la Région s'engage à développer et accompagner de nouvelles thématiques de la filière (gastronomie, bien-être, mode, design, jardins, industries et techniques, etc.) et à encourager la formation qualifiante des personnels, notamment pour faire face à l'évolution des clientèles. Première destination mondiale, la Région Île-de-France créera, comme elle l'a fait dans les aéroports, des points d'accueil dans les gares franciliennes pour les millions de touristes qui les fréquentent chaque année.

VIE DE LA CITÉ Nos villes doivent être des lieux de vie et d'échange

## PROMOUVOIR L'INITIATIVE DANS NOS QUARTIERS



**“DANS LES QUARTIERS POPULAIRES, BEAUCOUP DE FRANCILIENS INVENTENT LA VILLE DE DEMAIN, FRATERNELLE, SOLIDAIRE. LA RÉGION EST À LEURS CÔTÉS POUR ACCOMPAGNER LEURS PROJETS ET GARANTIR LEURS DROITS.”**

► Stéphane Caristan, ancien champion d'Europe d'athlétisme et candidat dans le Val-de-Marne (94)

**N**ous voulons faciliter l'éclosion des talents de demain, ces jeunes femmes et hommes qui inventent, innovent, créent des entreprises. Nous refusons tout misérabilisme et toute stigmatisation. Nos quartiers ont des atouts, il faut les valoriser.

Une action spécifique sera mise en œuvre pour la promotion des entrepreneurs de

ces quartiers ainsi qu'un dispositif de micro-crédit social. Nous ouvrirons 100 Espaces publics numériques de proximité pour favoriser l'accès aux nouvelles technologies et installerons des résidences d'artistes dans les territoires aujourd'hui éloignés des lieux traditionnels de création culturelle.

**De la médiation à la formation**

Ce dynamisme ne saurait faire oublier les problèmes économiques rencontrés par les habitants, leur éloignement des

lieux de décision, le recul des services publics de proximité. La Région mettra à disposition des médiateurs du logement pour accompagner les locataires dans leurs discussions avec les bailleurs. Nous soutiendrons les structures de médiation familiale (femmes-relais, écoles des parents et des grands-parents). Nous poursuivrons le financement des Maisons de la justice et du droit ainsi que des structures proposant des consultations juridiques gratuites pour ceux qui n'en ont pas les moyens. ■



Fête de Montmesly à Créteil (94)

En bref

- Ouverture de 100 Espaces publics numériques de proximité
- Installation de résidences d'artistes
- Des médiateurs du logement

► En savoir plus : [www.huchon2010.fr](http://www.huchon2010.fr)  
contact@huchon2010.fr



# UNE RÉGION QUI PROTÈGE UNE RÉGION QUI AVANCE

## AVEC DES CANDIDATS DE GAUCHE RASSEMBLÉS



Alors que la crise frappe durement, Nicolas Sarkozy et le gouvernement s'entêtent dans une politique désastreuse pour le pays, qui préserve d'abord les privilèges. Ils veulent imposer à l'Île-de-France les mauvaises recettes qu'ils appliquent à la France.

Face à cette menace, nous avons engagé une démarche de large union. Dès à présent, Jean-Paul Huchon a rassemblé les socialistes, les radicaux de gauche, les amis de Jean-Pierre Chevènement et ceux de Robert Hue. Nos listes sont à l'image de l'Île-de-France, métissée, diverse, talentueuse et déterminée. Elles fédèrent des acteurs de tous les territoires de l'Île-de-France, élus et représentants d'associations, qui s'engagent à bâtir ensemble **une Région qui protège, une Région qui avance.**



Yvelines

**Jean-Paul Huchon,**  
président du conseil  
régional d'Île-de-France



Paris

**Anne Hidalgo,**  
première adjointe  
au maire de Paris



Essonne

**Julien Dray,**  
député de l'Essonne



Seine-et-Marne

**Marie Richard,**  
maire de la Ferté-sous-Jouarre



Hauts-de-Seine

**Philippe Kaltenbach,**  
maire de Clamart



Seine-Saint-Denis

**Abdelhak Kachouri,**  
adjoint au maire  
de Saint-Ouen



Val-de-Marne

**Michèle Sabban,**  
présidente de l'Association  
des Régions d'Europe



Val d'Oise

**Ali Soumaré,**  
cadre territorial

# LES 14 ET 21 MARS 2010, VOTONS !

Retrouvez le détail des propositions sur [www.huchon2010.fr](http://www.huchon2010.fr)

### Contactez-nous, nous avons besoin de vous...

Nom : Prénom : Téléphone :

Adresse : E-mail :

☐ Je soutiens la liste conduite par Jean-Paul HUCHON

☐ Je souhaite participer à la campagne de Jean-PAUL HUCHON

☐ Je verse la somme de : € à l'association de financement électoral de Jean-Paul HUCHON pour les régionales 2010 à l'ordre de AFEJPH2010\*

\* Conformément à l'article L.52.9 du code électoral, cette association de financement électoral, déclarée le 8 octobre 2009 est seule habilitée à recueillir des dons en faveur de Jean-Paul Huchon, dans les limites précisées à l'article L.52.8 du code électoral reproduit ci-dessous :

Article 52-8 du code électoral loi N°95-65 du 19 janvier 1995 :  
Les dons consentis par une personne physique dûment identifiée pour le financement de la campagne d'un ou plusieurs candidats lors des mêmes élections ne peuvent excéder 4 600 euros. Les personnes morales, à l'exception des partis ou groupements politiques, ne peuvent participer au financement de la campagne électorale d'un candidat, ni en lui consentant des dons sous quelque forme que ce soit, ni en lui fournissant des biens, services ou autres avantages directs ou indirects à des prix inférieurs à ceux qui sont habituellement pratiqués.  
Tout don de plus de 150 euros consenti à un candidat en vue de sa campagne doit être versé par chèque, virement, prélèvement automatique ou carte bancaire. Le montant global des dons en espèces faits au candidat ne peut excéder 20 % du montant des dépenses autorisées lorsque ce montant est égal ou supérieur à 15 000 euros en application de l'article L. 52-11.  
Aucun candidat ne peut recevoir, directement ou indirectement, pour quelque dépense que ce soit, des contributions ou aides matérielles d'un État étranger ou d'une personne morale de droit étranger. Par dérogation au premier alinéa de l'article L. 52-1, les candidats ou les listes de candidats peuvent recourir à la publicité par voie de presse pour solliciter les dons autorisés par le présent article. La publicité ne peut contenir d'autres mentions que celles propres à permettre le versement du don.

Le don ouvre droit à réduction d'impôts. La réduction est égale à 66 % des sommes versées dans la limite de 20 % du revenu imposable. Un reçu fiscal à joindre à votre déclaration de revenus vous sera adressé ultérieurement.

Merci de retourner ce coupon à : "Campagne Huchon 2010"  
95 rue Falguière 75015 PARIS

# ÎLE-DE-FRANCE ÉLECTIONS RÉGIONALES DES 14 ET 21 MARS 2010

